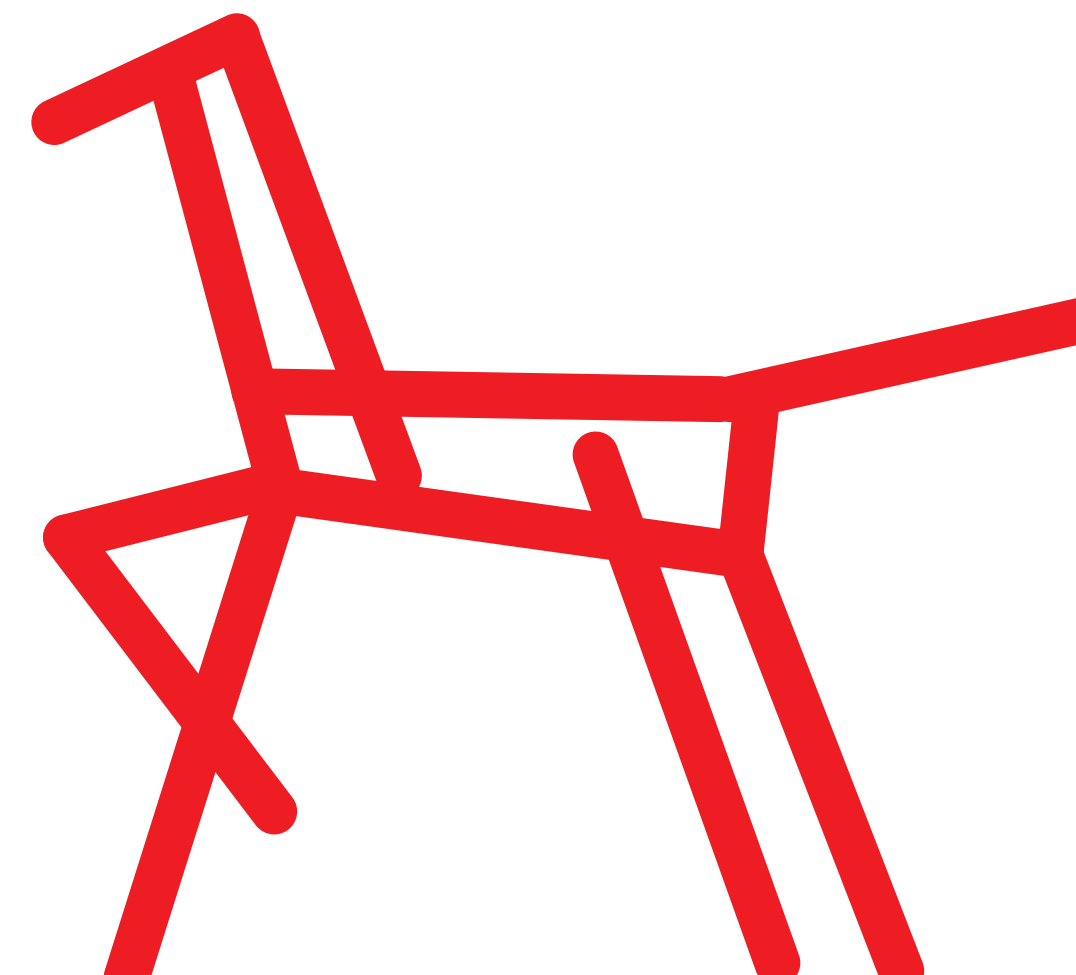


ПУТИНЦЕВА НАТАЛЬЯ ВЛАДИМИРОВНА,  
ведущая восстановительных программ в образовательной и социальной среде,  
преподаватель кафедры юридической психологии и права факультета  
«Юридическая психология» ФГБОУ ВО МГППУ

# **ПРОФИЛАКТИКА НАСИЛИЯ И ТРАВЛИ В ОБРАЗОВАТЕЛЬНОЙ ОРГАНИЗАЦИИ**

ИНСТИТУТ ВОСПИТАНИЯ



**НАСИЛИЕ** — преднамеренное применение физической силы или власти, действительное или в виде угрозы, направленное против себя, против иного лица, группы лиц, результатом которого являются (либо имеется высокая степень вероятности этого) телесные повреждения, смерть, психологическая травма, отклонения в развитии или различного рода ущерб.



**БУЛЛИНГ** (от англ. bullying — запугивание) — агрессивное преследование и издевательство над одним из членов коллектива со стороны другого, но также часто группы лиц. Это не только ситуация причинения зла обидчиком жертве, но и проблемная ситуация в коллективе в целом (в классе, в группе), где все ответственны за происходящее.



**ОСТРАКИЗМ** — изгнание, осуждение, исключение из социума.

Основной признак насилия, агрессии, буллинга, остракизма — **намеренность действий**



# Отличие конфликта от буллинга

**Конфликт** — неразрешённая ситуация, вызванная столкновением интересов и потребностей сторон. Ссора между примерно равными по соотношению сил индивидами **не является буллингом.**

**Буллинг** — это физические или социальные негативные действия, производящиеся систематически на протяжении длительного времени одним или несколькими лицами и направленные против того, кто не имеет возможности защитить себя в актуальной ситуации.



# Виды буллинга (Д. Ольвеус, 1993 г.):

- вербальный — использование устной речи для воздействия на жертву. Поводом может стать внешний вид, особенности речи или поведения, образ жизни, интеллект, расовая и национальная принадлежность;
- социальный — противопоставление жертвы окружению. Реализуется через бойкот или через групповые формы буллинга, призванные показать, что жертва исключена из системы отношений или занимает в ней низшее место;
- физический — все виды применения физической силы;

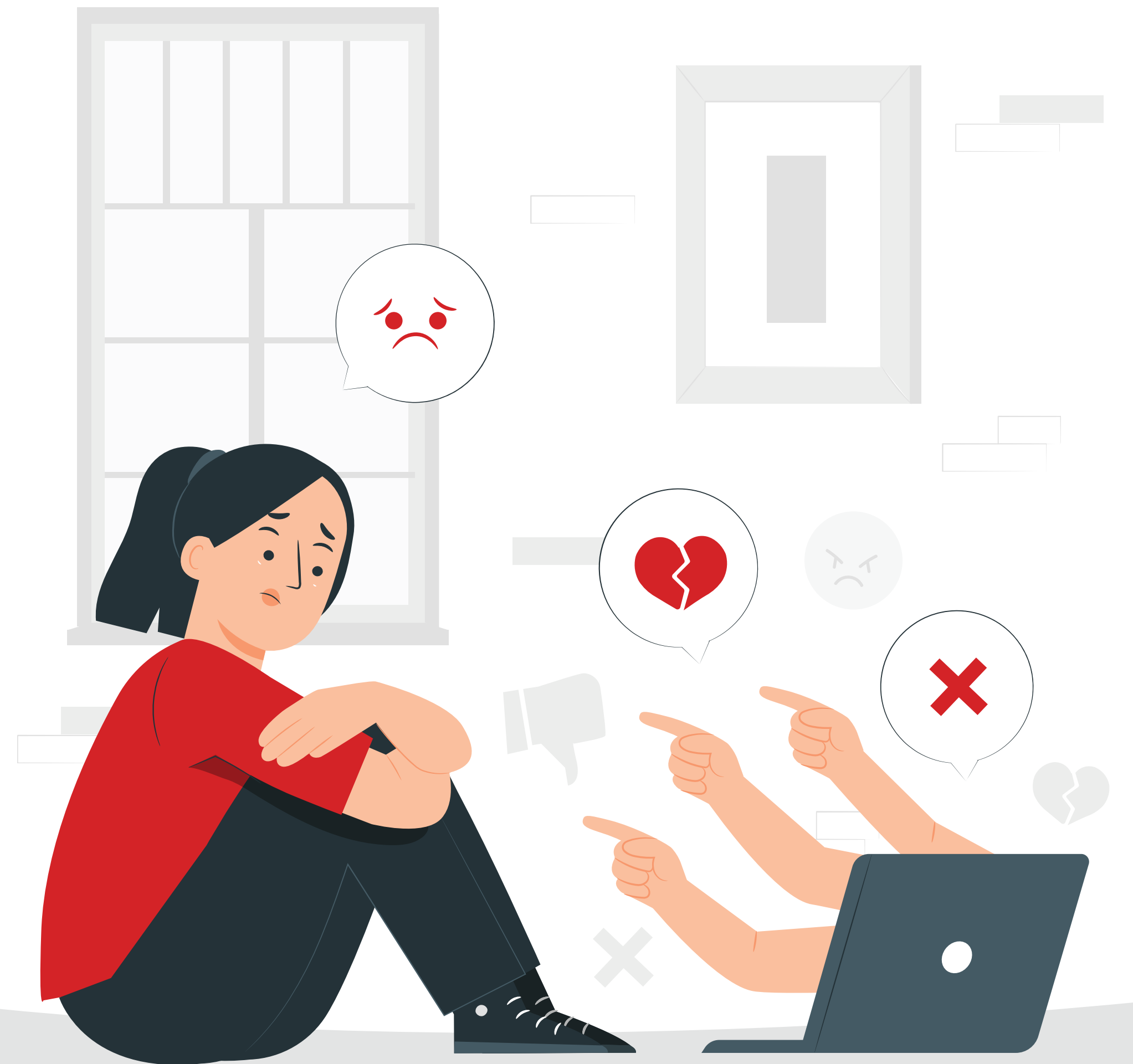


# Виды буллинга (Д. Ольвеус, 1993 г.):

- косвенный — не прямое воздействие на жертву, когда он/она даже не знает, кто является зачинщиком. Используются не прямые способы воздействия, такие как слухи, анонимная порча вещей, обсуждение жертвы у неё за спиной;
- этнический — все вышеперечисленные виды буллинга по отношению к человеку другой расы или этноса;
- сексуальный — сексуальные домогательства или унижение с использованием сексуального подтекста;
- другие виды буллинга, к которым относятся все способы причинения вреда, не вошедшие в вышеперечисленные категории.



**КИБЕРБУЛЛИНГ** — запугивание и травля с использованием цифровых технологий (в социальных сетях, в приложениях для обмена сообщениями, на игровых платформах и мобильных телефонах). Это повторяющиеся эпизоды, цель которых — напугать, разозлить или опозорить тех, кого преследуют. Благодаря анонимности агрессор может оставаться безнаказанным и не испытывать вину за свои действия, в то время как жертва чувствует тревогу и страх.



# Структура буллинга



**ЖЕРТВА —**  
ребёнок, которого  
обижают/преследуют.



**ПРЕСЛЕДОВАТЕЛИ  
(БУЛЛИ) —**  
дети, чьё поведение  
причиняет боль жертве.



**НАБЛЮДАТЕЛИ  
(СВИДЕТЕЛИ) —**  
те, кто наблюдает  
за буллингом.

# Характеристики участников буллинг-процесса

Жертвы	Преследователи	Свидетели
дистанцируются от родителей		близкие отношения с родителями
внешний локус контроля (приписывание успехов и неудач внешним факторам, что повышает беспомощность человека)		внутренний локус контроля (приписывание успехов и неудач внутренним факторам — своим свойствам личности, что повышает активность человека)
закрытая позиция в общении и нежелание общаться, чувство одиночества и безразличия; оценивают себя как не способных и не готовых проявлять активность в жизни	открытая позиция в общении, позитивная оценка себя и готовность проявлять активность в жизни	
потеря контроля над ситуацией (слезы, испуг, беспомощная злость, подозрительность). Внутренние факторы: страх, тревожность, низкая самооценка, а также недостаточное развитие интеллектуальных умений и навыков	характерны стрессовые состояния и внутренняя напряженность; отличаются высоким уровнем проактивной агрессивности	

# Последствия буллинга

## Жертвы

- испытывают сложности со здоровьем и успеваемостью, в три раза чаще своих сверстников имеют симптомы тревожно-депрессивных расстройств, апатию, головные боли и энурез, совершают попытки суицида

## Преследователи

- чаще сверстников демонстрируют девиантное поведение включающее: драки, воровство, вандализм, прогулы школы, употребление психоактивных веществ;
- разрушаются и отказывают механизмы сдерживания нанесения вреда другим

## Свидетели

- часто не вмешиваются, опасаясь за своё здоровье или социальных санкций в свой адрес;
- испытывают страх, беспомощность, стыд за свое бездействие и одновременно могут испытывать желание присоединиться к гонениям, иллюзорно поддерживая свою персональную безопасность (появляется «фиктивная норма» поддержки преследователей)



## ЕСЛИ НИ ДЕТИ, НИ ВЗРОСЛЫЕ НЕ ПРЕКРАЩАЮТ ТРАВЛЮ В ДЕТСКОЙ ГРУППЕ, ТО ЭТО ВЕДЁТ:

- к снижению у свидетелей способности к эмпатии;
- к ухудшению социального климата в школе (семье, сообществе).

**В итоге буллинг способствует росту в обществе «молчаливого большинства» и отсутствию людей с выраженной гуманистической позицией.**



# Факторы возникновения буллинга:

## СОЦИАЛЬНЫЕ

(пропаганда и поощрение агрессивного поведения в обществе)

## ПЕДАГОГИЧЕСКИЕ

(микроклимат класса, школы)

## ПСИХОЛОГИЧЕСКИЕ

(личность агрессора и жертвы)

## СЕМЕЙНЫЕ

(недостаток родительской любви и внимания, физическая и вербальная агрессия со стороны родителей, чрезмерный контроль)



Поведение человека зависит не только от его личностных характеристик, но и от контекста или среды, в которую он помещён.

! Наличие потенциальных жертв и преследователей не является определяющим условием возникновения травли!



# Движущие силы буллинга:

- ЖЕЛАНИЕ ПРИНАДЛЕЖАТЬ К ГРУППЕ (СОПРИЧАСТНОСТЬ/СПЛОЧЁННОСТЬ);
- ЖЕЛАНИЕ ВЛАСТВОВАТЬ.

## Потребности подросткового возраста:

- ✓ иметь верного друга;
- ✓ избежать изоляции как в классе, так и в малом коллективе;
- ✓ иметь достойное положение в коллективе сверстников и семье;
- ✓ повышенный интерес к вопросу о «соотношении сил» в классе.



# Условия появления буллинга в классе:

- отсутствие единых принципов воспитания и общепринятых ценностей в семье и обществе;
- отсутствие эффективного сотрудничества и согласия в учительском коллективе;
- отсутствие просоциальных норм, эффективной учебной деятельности и позитивных отношений между членами коллектива.



# Ситуации, вызывающие стресс и напряжение в среде детей

(усиливающие риск возникновения буллинга):

- уход кого-то из одноклассников из класса или приход новеньких детей;
- смена классного руководителя;
- смена учителя-предметника;
- переход класса из младшей школы в старшую;
- конфликт между родителями одноклассников;
- конфликт родитель — учитель;
- наличие в классе детей с социальной, школьной дезадаптацией;
- экзамены и др.



# Что ещё способствует усилению буллинга:

- ✓ СОВМЕСТНЫЙ БУЛЛИНГ – ЭТО РАЗДЕЛЕННАЯ ОТВЕТСТВЕННОСТЬ;
- ✓ УЗАКОНИВАНИЕ БУЛЛИНГА;
- ✓ СОЦИАЛЬНАЯ ДИСТАНЦИЯ МЕЖДУ ЖЕРТВОЙ И ДРУГИМИ УЧАСТНИКАМИ ГРУППЫ.



# Факторы, сдерживающие активное реагирование на буллинг:

- страх, формирующий определенную позицию наблюдателя;
- «фиктивная норма»;
- вторичная выгода педагогов от наличия выраженных аутсайдера и лидера в группе;
- недостаток компетентности специалистов школы.



Эффективными в работе с буллингом признаются **комплексные подходы**, при которых сотрудники школы сами выбирают из ряда компонентов те, которые они считают наиболее подходящими для своей ситуации.

Пока в образовательной организации отсутствует система по профилактике и прекращению школьного буллинга, данная проблема остается в ведении классного руководителя.




# Роль классного руководителя

**Основная задача** классного руководителя — формирование здорового классного коллектива (с просоциальными нормами и конструктивными отношениями между учащимися).

## **Классный руководитель:**

- авторитетный, а не авторитарный;
- контролирует наличие и соблюдение норм в классе, эффективную деятельность и отношения между учениками;
- сочетает требовательность и поддержку (строгий, но справедливый), что уменьшает проактивную агрессию в классе.

 **Отсутствие эффективного классного руководства может стать главным условием возникновения буллинга!!!**



# Буллинг боится огласки и контроля!!!

В большинстве случаев достаточно «заметить» буллинг, чтобы инциденты (или несколько провокационных случаев в отношении одного ребёнка) не перешли в конфликтные ситуации по типу буллинга.

В работе с буллингом важно четко понимать и соблюдать **последовательность действий**. Сначала надо пресечь буллинг, и лишь затем актуальность обретает помощь жертве с психологическими и поведенческими проблемами.

Важно руководствоваться принципом: **«Мы не говорим о плохих и злых детях, а говорим о плохих и злых областях поведения, которые сложились со временем».**





Реан А. А., Новикова М. А., Коновалов И. А., Молчанова Д. В.  
КАК НЕ СТАТЬ ЖЕРТВОЙ И ПОЧЕМУ НЕ СТОИТ НАПАДАТЬ НА ДРУГИХ  
/ Руководство для подростков про буллинг



Реан А. А., Новикова М. А., Коновалов И. А., Молчанова Д. В.  
ЧТО ДЕЛАТЬ, ЕСЛИ ВАШ РЕБЁНОК ВОВЛЕЧЁН?  
/ Руководство для родителей про буллинг



Реан А. А., Новикова М. А., Коновалов И. А., Молчанова Д. В.  
РУКОВОДСТВО ПО ПРОТИВОДЕЙСТВИЮ И ПРОФИЛАКТИКЕ БУЛЛИНГА /  
Руководство для школьной администрации, учителей и психологов

# Профилактика риска возникновения буллинга:

- ✓ эффективное сотрудничество и согласие в учительском коллективе;
- ✓ наличие работающих традиций, правил и норм школы;
- ✓ работа, направленная на развитие просоциальных норм у участников образовательного процесса;
- ✓ общешкольные мероприятия, направленные на внутриклассное сплочение.



Технологии **восстановительного подхода**, реализованные на практике, способствуют профилактике деструктивного взаимодействия между участниками образовательного процесса, в том числе буллинга, и формированию у учащихся позитивной общности с просоциальными нормами поведения.



# Концепция восстановительного подхода

Это система теоретических представлений и набор способов, процедур и приёмов работы, используемых в ситуации конфликта, в обстоятельствах эскалации взаимонепонимания, отчуждения и напряжённости в отношениях между людьми и всплеска насилия.



# Ценности восстановительного подхода:

- заглаживание вреда силами обидчиков;
- исцеление пострадавших;
- восстановление способности людей понимать друг друга;
- участие в этом процессе ближайшего социального окружения.



# Принципы восстановительного подхода:

- ✓ добровольность участия;
- ✓ передача ответственности за разрешение конфликтной ситуации участникам;
- ✓ акцент на восстановление отношений и заглаживание вреда;
- ✓ вовлечение позитивных ресурсов социального окружения;
- ✓ конфиденциальность процесса;
- ✓ забота о будущем.



# Виды восстановительных программ:



ВОССТАНОВИТЕЛЬНАЯ  
МЕДИАЦИЯ



СЕМЕЙНАЯ  
КОНФЕРЕНЦИЯ



КРУГ СООБЩЕСТВА

# Восстановительная медиация/ программа примирения

Это процесс, в котором медиатор (нейтральный посредник) создает условия для восстановления способности людей понимать друг друга и договариваться о приемлемых для них вариантах разрешения проблем (при необходимости — о заглаживании причиненного вреда), возникших в результате конфликтных ситуаций.

В итоге участники конфликта сами находят выход из своей ситуации посредством конструктивного диалога.



# Этапы медиации

- 1 ПОДГОТОВИТЕЛЬНЫЙ ЭТАП:**  
предложение к участию в медиации.
- 2 ИНДИВИДУАЛЬНЫЕ ВСТРЕЧИ С КАЖДОЙ СТОРОНОЙ:**  
осознание собственного участия в ситуации и желание её изменить.
- 3 СОВМЕСТНАЯ ВСТРЕЧА:**  
выход на соглашение.



# Индивидуальная встреча: восстановительные вопросы

- 1.** Установить контакт (роль посредника; этапы медиации; правила совместной встречи: говорить с уважением, слушать с уважением, конфиденциальность).
- 2.** В чем для тебя ситуация? Что случилось?
- 3.** Что ты чувствовал тогда, сейчас? Что чувствуют окружающие? Что чувствовал Другой? Его окружение?
- 4.** К каким последствиям для тебя привела эта ситуация? К каким ещё может привести для тебя, для твоего окружения? К каким последствиям для Другого и его окружения?
- 5.** Какие выходы видишь из ситуации?
- 6.** Что сам готов(а) делать для этого?
- 7.** Если встреча состоится, что хотел бы сказать, спросить, предложить?  
(Повестка совместной встречи (прописать!) + дата, время)
- 8.** Какие выводы сделал(а) для себя из этой ситуации? Если отмотать ситуацию назад, как бы ты сейчас поступил(а)?

# Восстановительная программа «Круг сообщества»

Программа направлена на профилактику и разрешение конфликтов, в которые вовлечены от четырех и более человек.

В ходе круга участники освобождаются от негативных эмоций, имеют возможность высказаться и быть услышанными, принять решения, приемлемые для всех участников, разделить ответственность за происходящее.



# Круг сообщества подходит для следующих ситуаций:

- ✓ обмен мнениями участников по волнующим их вопросам как профилактика конфликтных ситуаций и буллинга;
- ✓ конфликтная ситуация между участниками образовательного процесса;
- ✓ необходимость поиска решения какой-либо проблемы, стоящей перед школьным сообществом/семьей (прогулы, неуспеваемость, трудная жизненная ситуация и т. п.);
- ✓ необходимость поддержки одного или нескольких членов сообщества;
- ✓ возможность поделиться успехами каждого.



# Учебно-тематический план цикла занятий по профилактике конфликтов в образовательной среде «Круги сообщества»

№	Тема занятия	Количество часов
1	Рассмотрение заявки. Определение членов совета круга и разработка тем, обсуждаемых в дальнейшем на круге сообщества	2
2	Проведение круга сообщества	3
3	Рефлексия с членами совета круга проведенной встречи	2
	Итого:	7

# Основные правила встречи в круге:

- уважать символ слова;
- говорить от всего сердца;
- говорить с уважением;
- слушать с уважением;
- оставаться в круге до его завершения;
- соблюдать конфиденциальность.

**Необходимое оборудование:** доска, мел или флипчарт, маркеры, бейджики.

Важно, чтобы помещение было просторное, так как участники садятся в форме круга (без столов).



# Обязанности ведущего круга

**Ведущий создает безопасное пространство для диалога:**

- напоминает о соблюдении правил;
- управляет коммуникацией;
- задает темы и тоже по ним высказывается;
- фиксирует на большом листе ответы участников.



# Основные темы круга сообщества для родителей

- 1** Назовите одну из Ваших жизненных ценностей и как Вы передаете ее своему ребёнку?
- 2** Поделитесь, в каком классе Вам бы хотелось, чтобы учился Ваш ребенок?
- 3** Что каждый из вас готов делать для того, чтобы класс стал именно таким?
- 4** Отзыв о встрече.



# Основные темы круга сообщества для учащихся

- 1** Назовите одно качество, которое Вы цените в себе и одно качество, которое Вы цените в других?
- 2** В каком классе Вам хотелось бы учиться?
- 3** Что Вы готовы делать для того, чтобы класс стал таким?
- 4** Отзыв о встрече.



## Учебно-тематический план цикла тренинговых занятий по обучению навыкам конструктивного взаимодействия «Учусь общаться» для подростков 10–14 лет (в рамках восстановительной программы «Круг сообщества»)

№	Тема занятия	Цель	Количество часов
1	Знакомство. Правила	Принятие правил, которые следует выполнять во время занятий; снятие эмоционального напряжения через подвижные упражнения; через рассказывание истории про свое имя узнать что-то новое друг о друге.	1
2	Невербальное общение	Устранение эмоциональных барьеров между участниками через телесное взаимодействие.	1
3	Выстраивание отношений с партнером через невербальное и вербальное общение	Освоение навыков конструктивного общения	1
4	Комплименты	Развитие умения сказать комплимент собеседнику; принятие себя.	1
5	Подведение итогов	Рефлексия опыта, полученного в процессе занятий	1
	Итого:		5

# Основные темы круга сообщества для педагогов

**1** Какое профессиональное качество Вы в себе цените?

**2** В чём, на Ваш взгляд, ситуация в .... классе?

**3** Какие выходы Вы видите для решения ситуации?

**4** Что Вы готовы для этого делать?

**5** Отзыв о встрече.



# Модель работы по запросу «Трудный класс» (ключевая фигура – классный руководитель)

## Проводятся:

1. Круги сообщества в следующем порядке:
  - с педагогами (+ специалисты + администрация);
  - с родителями (начиная с д/сада);
  - с учащимися (начиная со второй половины 3-го по 11 классы).
2. Цикл занятий с учащимися (начиная с 3-го класса) «Учусь общаться» (5 занятий по 45 мин.).
3. Восстановительные медиации между участниками образовательного процесса.



# Отчёт о проведённой работе:

- дата проведения встречи, участники;
- цель встречи;
- вопросы встречи;
- итоги встречи;
- дата написания отчёта, подпись.



# Воспитательные эффекты:



РАЗВИТИЕ СОЦИАЛЬНЫХ И  
ПРОСОЦИАЛЬНЫХ НАВЫКОВ



РАЗВИТИЕ ЭМОЦИОНАЛЬНОГО  
ИНТЕЛЛЕКТА



РАЗВИТИЕ ГИБКИХ/МЯГКИХ  
НАВЫКОВ

# Социальные навыки, отвечающие за качество отношений человека с социумом

- 1** Навыки коммуникации (вербальной, невербальной, умение слушать).
- 2** Эмоциональный интеллект — способность понимать и управлять своими и чужими эмоциями.
- 3** Командная работа в формальных и неформальных ситуациях.
- 4** Управление конфликтами.



# Благодаря участию в восстановительных программах учащийся научается:

- уважительно слушать и говорить, выстраивать конструктивный диалог, договариваться;
- брать ответственность за свои слова и поступки;
- управлять своими чувствами и понимать чувства других;
- внятно и уверенно высказываться о том, что его волнует;
- рефлексировать своё поведение по отношению к окружающим;
- конструктивно разрешать конфликты;
- сотрудничать при постановке коллективных задач и их реализации;
- **осознанно проживать свою жизнь.**



# Организация работы по развитию благоприятного климата в школе

1

## **Знакомство**

специалистов школы, педагогов, учащихся и их родителей с восстановительным подходом

2

**Включение восстановительных программ** — медиации и кругов сообщества — в **воспитательную программу школы**

3

**Поддержка администрацией школьной службы примирения (ШСП)** в целях развития ответственного поведения и налаживания конструктивной коммуникации в школе

## АДМИНИСТРАЦИЯ ШКОЛЫ:

- знакомство специалистов школы, педагогов, учащихся и их родителей с восстановительным подходом;
- создание и поддержка ШСП на территории школы;
- проведение педсоветов и советов профилактики в формате круга сообщества;
- создание воспитательной программы, включающей реализацию восстановительных программ, способствующих развитию ответственного поведения;
- использование восстановительных программ (медиации и круга сообщества) как приоритетных способов решения конфликтных ситуаций.

## КЛАССНЫЙ РУКОВОДИТЕЛЬ:

- проведение классных часов и общеклассных обсуждений в формате круга сообщества;
- проведение родительских собраний в формате круга сообщества;
- использование восстановительных программ (медиации и круга сообщества) как приоритетных способов решения конфликтных ситуаций (особенно тех, которые потенциально представляют собой риск возникновения буллинга).

# **Школьная служба примирения (ШСП) — это команда взрослых и подростков (6—11 кл.), которая стремится:**

- разрешить конфликтную ситуацию конструктивным способом;
- дать возможность существующим в школе сообществам понять друг друга, исходя из личностных, а не ролевых отношений;
- снизить уровень агрессивности в школьном сообществе;
- способствовать развитию коммуникативных навыков участников образовательных отношений.



# Интернет-ресурсы



**Судебно-правовая  
реформа**



**Школьные службы  
примирения**



**Городская служба  
примирения  
города Москвы  
«Круг общения»**



**институтвоспитания.рф**



**ИНСТИТУТ ВОСПИТАНИЯ  
ФГБНУ ИИДСВ**